
BEZPEČNOSTNÉ A PREVÁDZKOVÉ POKYNY

WESTBO VICTORIA 100 bioethanol



Westbo of Sweden

PREČÍTAJTE SI PRED PRVÝM POUŽITÍM NÁVOD PRE KACHLE

Tieto bezpečnostné a prevádzkové pokyny sú súčasťou týchto kachlí na bioetanol Westbo Victoria. Uchovajte na bezpečnom mieste pre budúce použitie.

Akékoľvek kachle s otvoreným ohňom alebo s horľavými kvapalinami predstavujú potenciálne riziko popálenia alebo poranenia.

Nádoba sa pri používaní zahrieva, najmä vonkajší povrch.

Používajte zdravý rozum a pozorne si prečítajte tento návod.

Výrobok by sa za žiadnych okolností nemal používať, pokiaľ ste si najskôr neprečítali tieto bezpečnostné a prevádzkové pokyny.

Zabezpečte, aby deti, iné osoby alebo zvieratá boli počas používania tohto produktu pod primeraným dohľadom.

Tieto kachle na bioetanol Westbo Victoria boli testované podľa európskej normy EN 16647:2015, nezávislej testovacej agentúry.

V prípade použitia v spojení s týmto návodom na použitie sú kachle na bioetanol Victoria v súlade s týmito normami.

Veľa šťastia s vašimi novými kachlami na bioetanol Westbo Victoria !

Westbo of Sweden



Westbo of Sweden

PREČÍTAJTE SI NÁVOD PRED PRVÝM POUŽITÍM KACHLÍ

Nasledujúce dva dôležité bezpečnostné symboly sa nachádzajú na povrchu ocelového horáka a znamenajú:

NENAPLŇUJTE, KEĎ JE HORÚCI ALEBO V PREVÁDZKE



Horná koruna nesmie byť v žiadnom prípade zakrytá alebo zablokovaná, pretože to môže viesť k prehriatiu a požiaru.



- Obmedzte používanie tohto spotrebiča pre osoby, ktoré si prečítali, pochopili a dodržiavali upozornenia a pokyny v tomto návode, ako aj akékoľvek označenia na sporáku.
- Kúpou tohto produktu súhlasíte s tým, že budete pri prevádzke kachlí vždy dbať na zdravý rozum.
- Len na dekoratívne a domáce použitie.
- Zabezpečte, aby deti, iné osoby a zvieratá boli počas používania tohto výrobku pod primeraným dohľadom.
- Nikdy nemajte palivo do biokrbu v jeho blízkosti. To je mimoriadne nebezpečné.
- Používajte iba v dostatočne vetraných miestnostiach s minimálnym objemom 45 metrov kubických.
- Nikdy nenechávajte zapálený oheň bez dozoru.
- Kachle sú určené na použitie ako sekundárny zdroj tepla a nie vhodné na varenie jedla alebo varenie vody.
- Nepoužívajte ako multi horák alebo otvorený oheň.
- Nepoužívajte žiadne iné kvapalné alebo tuhé horľavé materiály okrem bioetanolového paliva.
- Pred spaním vždy oheň úplne uhasťe.
- Pred doplnením ocelového zásobníka paliva bioetanolom sa vždy uistite, že zásobník paliva má izbovú teplotu (od uhasenia požiaru to trvá približne 30 minút).
- Spaľovanie bioetanolu využíva kyslík zo vzduchu v miestnosti a uvoľňuje oxid uhličitý (netoxický) a vodné pary. Miestnosť by mala byť dobre vetraná s dostatočným prívodom kyslíka a čerstvého vzduchu (napríklad čiastočne otvorené okno/ventracie otvory).
- Neblokujte žiadne existujúce vetracie otvory v miestnosti.
- Neumiestňujte kachle tam, kde by akýkoľvek prievan mohol spôsobiť, že plameň v kachliach sa bude správať nepravidielne.
- Táto nádoba na biopalivo z nehrdzavejúcej ocele by mala byť vždy umiestnená na stabilnom, rovnom vodorovnom povrchu a mimo dosahu horľavých materiálov.
- Tieto kachle sa používaním zahrievajú, najmä vonkajšie povrchy.
- Vždy zostaňte aspoň 1 meter od zapálených kachlí na bioethanol.
- Nevhodné na nepretržitú prevádzku.
- Udržujte deti a domáce zvieratá v bezpečnej vzdialenosti od kachlí.
- Odporúčame vám použiť „protipožiarnu clonu“, aby sa deti a domáce zvieratá nedostali ku kachliam.
- Nedovoľte, aby sa vaše vlasy alebo oblečenie dostali do blízkosti zapálených kachlí.
- Nefúkajte do ohňa ani ho nerozdúchavajte.
- Na kachle ani okolo neho neumiestňujte papier, lepenku, látku, odev ani iné horľavé materiály.
- Nefajčite pri zapalovaní ani nikde v blízkosti kachlí.
- Nepracujte pod vplyvom alkoholu, drog alebo predpísaných liekov.
- Dodávanú palivovú nádrž z nehrdzavejúcej ocele je potrebné vymeniť, ak sa na nej objavia akékoľvek známky prasklín, korózie alebo nesprávneho tvaru.
- Vždy dodržiavajte miestnu legislatívu.
- Nepoužívajte v blízkosti horľavých plynov.
- Používajte iba diely dodávané alebo schválené dodávateľom vašich kachlí na bioethanol.
- Na hornú časť krbu nikdy nekladte žiadne ozdoby ani horľavé predmety.
- Nikdy nezakrývajte ani neblokujte žiadne vzduchové alebo vetracie otvory.
- Pri nalievaní bioetanolového paliva do palivovej nádrže nikdy nestojte na stoličke, schodíčkoch atď.
- Nikdy nemeňte konštrukciu kachlí.
- Dávajte pozor, aby ste nepoškodili, nerozbili alebo nepoškrabali bezpečnostné sklo. Ak tak urobíte, môže to ovplyvniť jeho výkon alebo riskovať rozbitie skla.
- Ak potrebujete kachle premiestniť, vždy sa pred premiestnením uistite, že sú úplne vychladené.



UMIESTNENIE VAŠICH BIOETANOLOVÝCH KACHLÍ

- Oheň nikdy nezakladajte na mieste, kde existuje riziko, že vietor rozfúka oheň na horľavé predmety alebo materiály.
- Inštalujte iba na miestach, ktoré sú chránené pred prevzdušením/prievanom vzduchu.
- Uistite sa, že stena/stôl/podlaha, na ktorú umiestnite tieto kachle, unesie ich hmotnosť.
- Nepoužívajte kachle v blízkosti záclon, látok, nábytku alebo iných horľavých materiálov.
- Uistite sa, že všetky horľavé predmety sú v súlade s minimálnymi vzdialenosťami uvedenými nižšie od ohňa a zaistite, aby sa v blízkosti nachádzal hasiaci prístroj. Hasiaci prístroj by mal byť typu peny odolnej voči alkoholu, prášku BC alebo oxidu uhličitého. Pred použitím hasiaceho prístroja si vždy prečítajte pokyny výrobcu.

Minimálne vzdialenosti od horľavých materiálov sú:

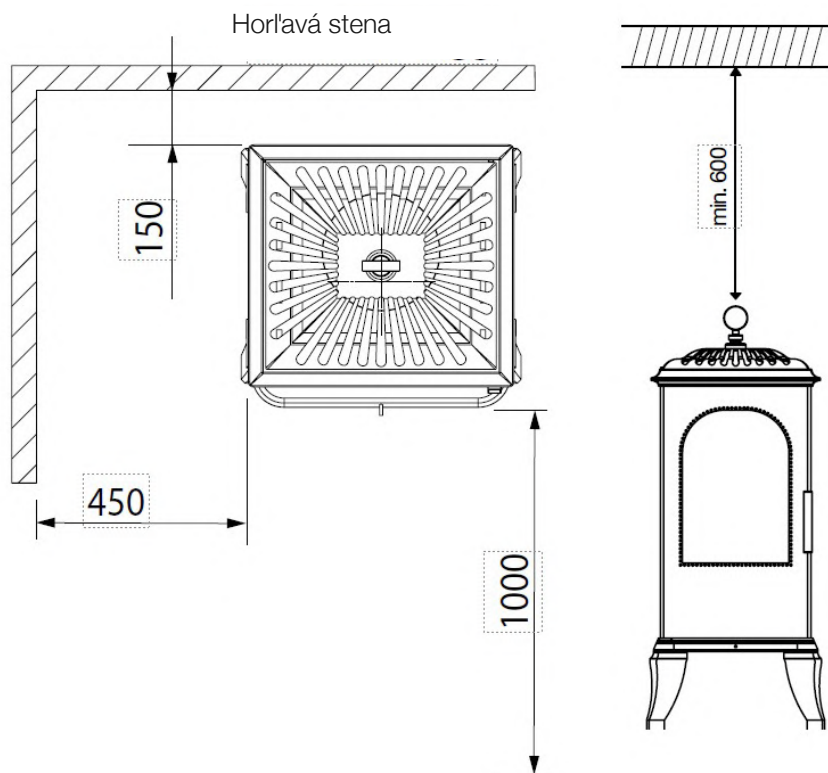
Horná časť - 600 mm

Zadná časť - 150 mm

Bočná časť - 450 mm

Predná časť - 1000 mm

- Nepoužívajte kachle v karavanoch, lodiach a vozidlách alebo v nevetraných miestnostiach.
- Prevádzkujte viac ako jedny bioetanolové kachle v tej istej miestnosti iba vtedy, ak je celkový výkon všetkých kachlíc nižší ako 2kw/h a uistite sa, že miestnosť je dostatočne vetraná.
- Používajte iba diely dodávané alebo schválené dodávateľom vašich kachlíc na bioetanol.
- Nikdy nehýbte kachlami, keď sa používajú.



POKYNY PRE VICTORIA

- Pri prevádzke týchto kachlí na bioetanol vždy používajte dodané náradie a rukavice. Ak tak neurobíte, je to nebezpečné, pretože vonkajšie povrchy tejto rady kachlí sú oveľa teplejšie ako iné modely, pretože plameň je úplne uzavretý.
- Ak umiestňujete tieto kachle do komína alebo iného uzavretého priestoru, ponechajte okolo telesa krbu minimálny voľný priestor 150 mm.
- Nikdy nedopĺňajte biopalivo za ocelový štítok „MAX“ vo vnútri kachlí na bioetanol.
- Oheň sa zapáli iba vtedy, ak je v ocelevej krabici najmenej 500 ml bioetanolového paliva.
- Dvierka kachlí vždy zatvorte hneď po jeho zapálení.
- Dvere by mali zostať počas prevádzky kachlí zatvorené.



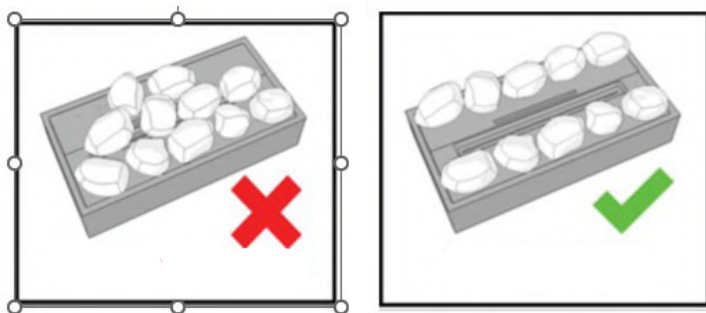
BEZ ROZLIATIA PALIVA

- Vždy dodržiavajte pokyny uvedené na obale bioetanolového paliva a skladujte ho mimo dosahu detí a zvierat.
- Pre tieto kachle je vhodné iba bioetanolové palivo špeciálne vyrobené pre bioetanolové krby/kachle.
- Mimoriadne nebezpečné je používať bioetanolové autopalivo, iné kvapalné alebo gélové palivá (benzín, nafta, benzín, kvapaliny do zapalovačov, rozpúšťadlá, riedidlá a pod.) alebo tuhé palivá (papier, kartón, drevo, drevené uhlie, pepo a pod.) alebo zmes palív.
- Nikdy nepoužívajte žiadne urýchľovače vo vašich kachliach na bioetanol alebo v jeho blízkosti. To je mimoriadne nebezpečné.
- **UPOZORNENIE:** Nádoby na palivo sú navrhnuté tak, aby rýchlo absorbovali až 1 liter paliva, čím sa zabráni rozliatiu v prípade náhodného úderu do kachlí.
- Nikdy nenalievajte do palivovej nádrže viac ako 1 liter paliva a nikdy nedopĺňajte palivo nad značku „MAX“ na dne škatule.
- Nenechávajte žiadne fľaše s bioetanolovým palivom ani zapalovače na kachliach alebo v jeho blízkosti.
- Neskladujte bioetanolové palivo v blízkosti spotrebiča. Skladujte ho iba na mieste, ktoré zostane chladné, suché a bezpečné proti ohňu. Vždy sa uistite, že nádoba je tesne uzavretá.
- Dávajte pozor, aby ste na kachle či v ich blízkosti nerozliali žiadne palivo. Akékoľvek palivo je potrebné pred zapálením vyčistiť.
- Pred zapálením vždy skontrolujte, či sa do vonkajšieho zásobníka palivovej nádrže nevylialo bioetanolové palivo, a pred zapálením odstráňte rozliaty bioetanol.
- Vždy odstráňte rozliaty bioetanol zo všetkých kamienkov, polien alebo iných dekoratívnych predmetov na vašom spotrebiči.
- Bioetanol horí najlepšie pri izbovej teplote. Pri teplotách pod 10 stupňov Celzia sa kvapalina ľahko nevznieti a vytvorenie atraktívneho plameňa bude trvať dlhšie.
- Pri každom pokuse o zapálenie ohňa sa uistite, že sa ešte nezapálil a že plameň ešte nie je viditeľný. Toto je obzvlášť dôležité pri používaní vonku, pretože pri dennom svetle môže byť často ťažšie vidieť počiatočný plameň.
- Pred doplnením nechajte uzavieraciu dosku zásobníka paliva približne 15 minút zatvorenú.
- V prípade poranenia alebo prehltnutia tekutiny s bioetanolom okamžite zavolajte lekára alebo nemocnicu na ošetrovanie a ukážte im štítok alebo obal fľaše s bioetanolom.
- Pamätajte, že všetko palivo, ktoré zostane vo fľaši, zostáva horľavé!. Vždy ho držte mimo dosahu akéhokoľvek zdroja ohňa a vždy mimo dosahu detí a zvierat. Nikdy nevyliavajte biopalivo do kanalizácie. Pri správnom skladovaní a likvidácii bioetanolového paliva sa riadte mestskými predpismi.
- Dôrazne odporúčame, aby ste používali iba bioetanolové palivo s obsahom alkoholu najmenej 95 %.



UPOZORNENIE NA POUŽÍVANIE DEKORAČNÝCH KAMIENKOV ALEBO KERAMICKÝCH POLIEN

Ak si želáte použiť akékoľvek dekoratívne keramické kamienky alebo polená s kachlami Westbo Victoria na bioetanol, vezmite do úvahy nasledovné:



Ozdobné kamienky alebo iné podobné výrobky by sa nikdy nemali používať na zakrytie otvoru horáku.

Ozdobné predmety umiestnite len okolo otvoru ocelového horáka, ako je uvedené.

PREVÁDZKA VÁŠICH KACHLÍ WESTBO VICTORIA BIOETANOL

Upozorňujeme, že zobrazené obrázky sa môžu líšiť od vzhľadu vášho bioetanolového ohňa, ale všeobecné princípy fungovania sú rovnaké. Po zložení kachlí (ak je to potrebné) vás delí už len pár minút od toho, aby ste si užili skutočný plameň.





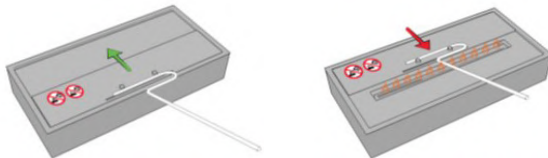
- Uistite sa, že horák je otočený tak, ako na obrázku smerom k prednej časti kachlí.
- Používajte iba bioetanolové palivo. Používanie iného paliva alebo urýchľovačov je mimoriadne nebezpečné.
- Palivo s bioetanolom nalievajte do ocelevej palivovej nádrže len vtedy, keď je oheň úplne vyhasnutý.
- Pred naplnením bioetanolovým palivom sa uistite, že vnútorná palivová nádrž a vonkajšia komora sú prázdne a čisté, pri izbovej teplote a suché.
- Pravidelne kontrolujte vnútornú ocelovú palivovú nádrž a vonkajšiu komoru, či nevykazujú známky deformácie alebo netesnosti. Urobte to pred každým tankovaním palivovej nádrže.
- Uistite sa, že akékoľvek použité príslušenstvo nie je zhrdzavené a vhodné na podopretie kachlí.
- Naplňte ocelový horák palivom z bioetanolu. Odporúča sa použiť lievik alebo stlačiteľnú fľašu.
- Nikdy nenalievajte do palivovej nádrže viac ako 1 liter paliva a nikdy nedopĺňajte palivo nad značku „MAX“ na dne škatule. Doba horenia je cca. 3-4 hodiny v závislosti od kvality etanolu (1l)
- Pred zapálením paliva sa odporúča uplynúť 1 minútu. To umožňuje, aby sa palivo absorbovalo keramickými vláknami.
- Úplne odstráňte všetko rozliate palivo savou handričkou a vyčistite oblasť rozliatia, aby ste zabránili vznieteniu mimo zásobníka horáka.
- Zapáľte palivo v palivovej nádrži pomocou zapalovača alebo predĺženej zápalky držanej na dĺžku paže.
- Pri každom pokuse o zapálenie ohňa sa uistite, že sa ešte nezapálil a že plameň ešte nie je viditeľný. Toto je obzvlášť dôležité pri používaní vonku, pretože pri dennom svetle môže byť často ťažšie vidieť plameň.
- Dávajte pozor, aby ste si nepopálili prsty, nezachytili voľné oblečenie alebo vlasy plameňom.
- Plameň bude spočiatku horieť slabšie a bude mať modrú farbu. Nechajte 5-10 minút dosiahnuť optimálnu teplotu a výšku plameňa, kedy sa plameň rozžiari žltou farbou.
- Na nastavenie výšky plameňa použite dodaný nástroj na posunutie kovovej posuvnej dosky viac (na zníženie výšky plameňa) alebo menej (na zvýšenie výšky plameňa) cez otvor palivovej skrinky.
- Pri prvých pár použitiach je veľmi slabý dočasný zápach, ktorý je úplne normálny a po niekoľkých použitiach zmizne.
- Nikdy nesfúkajte plameň, aby ste uhasili svoj biopožiar. (Pozrite si časť „Hasenie požiaru“ nižšie)
- NIKDY nelejte palivo na hornú časť plameňa. Pred pridaním ďalšieho paliva vždy nechajte existujúci plameň úplne zhasnúť a skriňa ocelového horáka mala izbovú teplotu (asi 30 minút).
- Pred opakovaným zapálením sa uistite, že horák má izbovú teplotu a pri opakovanom zapálení použite podpalovač alebo predĺženú zápalku držanú na dĺžku paže.
- „Nezapalujte spotrebič, ak je v horúcom stave.“



VÁŠ BIOETANOLOVÝ KRB

Upozorňujeme, že zobrazené obrázky sa môžu líšiť od vzhľadu vášho bioetanolového ohňa, ale všeobecné princípy fungovania sú rovnaké.

- Na uhasenie plameňov použite uzatvárací nástroj na pretiahnutie uzáveru z nehrdzavejúcej ocele cez otvor (pozri nižšie).
- Ak plamene okamžite nezhasnú, otvorte uzáver a znova ho zatvorte. Používajte iba uzatvárací nástroj dodaný s krbom.



- Skôr ako sa dotknete akejkoľvek časti kachlí, počkajte, kým plameň úplne nezhasne a krabica nevychladne.
- Nádobu na palivo neotvárajte aspoň 3 minúty po jej zatvorení. To poskytne dostatok času na to, aby sa zabezpečilo, že plameň vo vnútri úplne zhasne a po otvorení sa znova nezapáli.
- Pred doplnením počkajte aspoň 30 minút, aby sa palivová nádrž vrátila na izbovú teplotu.
- Pred ponechaním ohňa bez dozoru sa vždy uistite, že je uzáver z nehrdzavejúcej ocele zatvorený.
- Ak z nejakého dôvodu nefunguje spotrebič a požiar nie je možné uhasiť vyššie uvedenými krokmi, použite na ukončenie požiaru príkrývku alebo hasiaci prístroj (prášok).

ÚDRŽBA VÁŠHO BIOETANOLOVÝCH KACHLÍ

Teplota z kachlí môže časom spôsobiť zmenu farby ocelového horáka alebo povrchov spotrebiča. Pravidelná údržba a čistenie pomôže znížiť akékoľvek zafarbenie.

- Z času na čas môže dôjsť k dočasnemu zafarbeniu laku vašich kachlí na bioetanol. Je to jednoducho neškodný zvyšok zo spaľovania bioetanolového paliva a možno ho odstrániť špongiou, ktorá nepoškriabe, s čistiacim prostriedkom. Nie je to chyba produktu.
- Pred čistením sa uistite, že zásobník paliva neobsahuje žiadne palivo.
- Nikdy nepoužívajte chemikálie, drôtenku alebo abrazívne čistiace prostriedky, pretože môžu poškriabať povrch.
- Na čistenie bezpečnostného skla použite čistiaci skla.
- Časom môže nádrž na palivo z nehrdzavejúcej ocele začať strácať farbu. Ide o prirodzenú reakciu na vysoké teplo, ktoré vzniká. Dá sa odstrániť pomocou schváleného čističa na nehrdzavejúcu oceľ. Stačí rozotrieť krém v smere „zrna“ ocele.
- Nečistite horák vodou ani ho nevkładajte do umývačky riadu.
- Keď sú kachle vyčistené, pred pokusom o zapálenie sa uistite, že sú suché.
- Pravidelne kontrolujte vnútornú ocelovú palivovú nádrž a vonkajšiu komoru, či nevykazujú známky deformácie alebo netesnosti.
- Ak máte v úmysle udržiavať oheň vonku, zakryte ho vodotesným krytom, keď ho nepoužívate, a neskladujte ho vonku po celý rok. Pri odkrývaní krbu sa pred použitím uistite, že v palivovej nádrži alebo v krbe nie je voda, pretože voda sa môže hromadiť vo vnútri a poškodiť oheň. (Poznámka - nepredávame vodotesné kryty, ale väčšina predajní pre domácných majstrov má na tento účel všeobecné kryty)
- Výrobca nezodpovedá za žiadne škody spôsobené nesprávnym používaním a/alebo čistením produktu.

ŠPECIFIKÁCIA PRODUKTU

Názov modelu:	Westbo Victoria 100
Hmotnosť:	65 kg
Maximálna kapacita zásobníka paliva	2 liter
Typická doba horenia na liter paliva	4 hodiny
Približný tepelný výkon	3kw/h

www.westbo.sk



Westbo of Sweden